

VII. Annexes

1. Statement that confirm the lack of recognition and respect in DRC for the rights to lands, territories and resources of indigenous peoples.

Several intergovernmental and non-governmental organisations have confirmed that the rights to lands and resources of indigenous peoples are neither respected nor recognised in DRC. The African Commission's Working Group on Indigenous Peoples/Communities has noted that:

Dispossession of land and natural resources is a major human rights problem for indigenous peoples. They have in so many cases been pushed out of their traditional areas to give way for the economic interests of other more dominant groups and to large scale development initiatives that tend to destroy their lives and cultures rather than improve their situation. Establishment of protected areas and national parks have impoverished indigenous pastoralist and hunter-gatherer communities, made them vulnerable and unable to cope with environmental uncertainty and in many cases even displaced them. Large-scale extraction of natural resources such as logging, mining, dam construction, oil drilling and pipeline construction have had very negative impacts on the livelihoods of indigenous pastoralist and hunter-gatherer communities in Africa. So has the widespread expansion of areas under crop production. They have all resulted in loss of access to fundamental natural resources that are critical for the survival of both pastoral and hunter-gatherer communities such as grazing areas, permanent water sources and forest products. This is a serious violation of the African Charter (*Article 21,1 and 21,2*) which states clearly that every peoples have the right to natural resources, wealth and property.¹

The African Commission's Working Group has also declared that:

Large-scale infrastructure projects and company concessions – taking place in the name of national economic development – have displaced and impoverished many indigenous communities. In most cases the affected marginalized indigenous communities are neither consulted nor compensated.

All over the Great Lakes Region big company concessions are having severe consequences for the lives and survival of the Pygmies/Batwa people.

The Batwa/Bambutu from the DRC suffer from serious problems in relation to their land. The multinational mining, exploitation and infrastructure companies have planned their strategies for activity in the DRC with a view to exploiting the natural resources of the Congo as soon as conditions permit. This will inevitably lead to the destruction of the forest and wipe out the Pygmies' way of life. The Batwa/Bambutu have been driven out of their forests, with neither financial compensation nor compensation in terms of other cultivable land. A large number of Batwa/Bambutu

¹ African Commission on Human and Peoples' Rights, *Report of the African Commission's Working Group on indigenous peoples/communities*, op. cit, page 10.

thus find themselves landless and live as tenants on the land of others, who can evict them at any time²

Even the World Bank has admitted that it failed to ensure effective protection for the environment and local people in its development programme in DRC.³ According to the Inspection Panel report, the World Bank recognised that it hadn't implemented in an appropriate manner its own guarantees on environmental protection and indigenous peoples ("with respect to the EESRSP, the Bank was not in full compliance with processing provisions of OP 4.01, and OD 4.20 should have been triggered during project preparation"⁴). Furthermore, the World Bank has declared that "OD 4.20 was not triggered because the design of the project as reviewed at concept stage did not reveal the existence of Pygmy communities in project-affected areas", and "an Indigenous Peoples Plan will be prepared."⁵ It should be noted that to date indigenous peoples in DRC have not been informed about the elaboration or preparation of any Indigenous Peoples' Plan, or asked to participate in this exercise.

In its 2005 annual report on the situation of human rights in DRC, the United States' foreign affairs department noted that "[s]ocietal discrimination remained an obstacle to the advancement of certain groups, particularly women and indigenous Pygmies (Batwa)."⁶

The United Nations' Special Rapporteur on the situation of human rights in DRC has noted several times that the rights of indigenous peoples in DRC are systematically violated and that they suffer from widespread discrimination. In her 2003 report, the Special Rapporteur noted that "[i]ndigenous peoples continue to be subjected to large-scale acts of discrimination by the majority of the population. They are among the first victims of mass violations of human rights."⁷

In her 2002 report, the Special Rapporteur also noted that:

Pygmies' rights are not respected. Often viewed as an animal sub-species, pygmies are subjected to very difficult living conditions. Hated and excluded by most of the Congolese population, pygmies often have no access to social infrastructure such as health-care centres and schools. In addition, pygmies live in highly precarious shelters that expose them to all kinds of weather. Pygmies have great difficulty gaining access to land and exercising their inalienable rights as an indigenous people. They are pushed ever deeper into the forest and live on unproductive and infertile lands. The State has failed to implement any coherent programme to support the economic infrastructure and traditional ways of the Pygmies.⁸

2 Ibid, pages 15-16.

3 Rainforest Foundation UK, *World Bank admits to failures in protecting Congo's rainforests – official 'watchdog' to investigate*, 8 March 2006, available at: <http://www.rainforestfoundationuk.org>.

4 *Inspection Panel report*, op. cit, paragraph 35.

5 Ibid, paragraph 41.

6 US State Department, *Congo, Democratic Republic of the: Country reports on human rights practices 2005*, 8 March 2006, available at: <http://www.state.gov/g/drl/rls/hrrpt/2005/61563.htm>.

7 *Interim report of the Special Rapporteur on the situation of human rights in the Democratic Republic of Congo*, 24 October 2003, A/58/534, paragraph 107.

8 *Interim report of the Special Rapporteur on the situation of human rights in the Democratic Republic of Congo*, 26 September 2002, A/57/437, paragraph 66.

A special report by the InterRegional Information Network of the United Nations' Office for the Coordination of Humanitarian Affairs (IRIN), published in April 2006, notes that:

One of the overriding threats facing minorities and indigenous peoples all over the world is the risk of being driven from their land, which is the source of their livelihood, their heritage and often their identity as a people. Many communities have been closely bound to a particular territory for centuries. Yet once their land is earmarked for "development" – such as dams, mining, the timber industry, oil or tourism – they are all too easily evicted with little or no compensation. Removal of communities from their land – mass displacement of people – is one of the worst consequences of "development" projects that fail to understand or to recognise minority and indigenous peoples' rights. Development projects ... that require large swaths of "virgin land" are notorious examples. Equally, the designation in recent years of areas as national parks or wildlife sanctuaries has entirely disregarded the rights and needs of minorities living on the land. In many cases, international pressure or funding may endorse or finance these projects.

Civil or interstate conflicts also lead to the displacement of minorities and indigenous peoples, and their property typically is seized without compensation. They are often forced to live as refugees or displaced persons for decades, with dire consequences for their cultural identity and means of survival. The right of indigenous people to reclaim their property is regularly denied. Once outside of their ancestral land, the denial of the right to property is frequently used to stop them returning. Displaced minorities... often lack written evidence of ownership – their land rights are seldom recognised or documented.

Although indigenous communities have occupied their lands for centuries, long before the current states may have existed, their practice of collective ownership and lack of documentation is often held by governments or outsiders to mean that they have no rights.⁹

And that:

The pygmies of Central Africa are a vulnerable people, and discrimination is part of their daily existence. Their marginalised status means they are likely to require more support than other citizens to claim their right to ancestral lands. In many cases, and over many decades, they have been driven away from their territory without compensation or any prospect of alternative livelihood. Without land or independent means of sustaining themselves, many pygmies live in extreme poverty. "Since we are expelled from our lands, death is following us. We bury people nearly every day. The village is becoming empty. We are heading towards extinction. Now all the old people have died. Our culture is dying, too," said a Mutwa man from Kalehe, in the Democratic Republic of Congo (DRC).¹⁰

⁹ Integrated Regional Information Network (UN Office for the Coordination of Humanitarian Affairs), *IRIN In-Depth Minorities under siege: Pygmies today in Africa*, April 2006, page 4.

¹⁰ *Ibid*, page 9.

The international NGO, Minority Rights Group International, in its report on indigenous peoples of the Great Lakes region in central Africa, finds that there is:

In flagrant disregard of the ACHPR the denial of land rights to hunter-gatherers is almost universal in Africa, despite such rights being recognized in other parts of the world such as Australia and Canada. Hunting and gathering is often considered ecologically unsustainable, or a backward or wasteful use of land. Land so used is thought of as available, and is freely, even casually, taken without thought of the ownership rights of hunter-gatherers. The widely held, and strongly discriminatory, notion is that hunting and gathering is not a legitimate use of land and confers no rights to continued occupancy. This contrasts with the widely held view that agricultural, and sometimes also pastoral usage, constitute legitimate land use for which the occupants can claim exclusive rights and cannot be dispossessed without due process and restitution.

Many Batwa communities conceive of their rights over land in terms of collective rights, often clan rights rather than individual title. This is especially true of forest dwelling Batwa. The Batwa's weak leadership has made it difficult to organize resistance against encroachment by outsiders on land held in common, especially when it remains as forest. Collective rights to land are not recognized in current land law in the region. Only individuals or officially recognized institutions may apply for land titles. Additionally, regulations relating to continued occupancy in claims for land titles discriminate against nomadic Batwa by not taking into account that the majority of their land appears to be unoccupied at any given time.

The Batwa continue to be denied the same access to land as other people. Today, the majority are landless, remaining as tenants and squatters on land held by other people, churches or government. If they hold any land, it is often only the land their house is on. In Uganda (in 1995) 82 per cent of Batwa were entirely landless and those with land found it insufficient for their food needs. In Rwanda (in 1993) only 1.6 per cent of Batwa had sufficient land to farm. Only exceptionally have Batwa been included in post-independence redistribution of land. Most land still held by Batwa was held by them before independence.

In the past some Batwa had received land from chiefs and lineage heads for services rendered. A few Batwa communities even cleared their own farmland from forest. Today many of these communities remain on only a small part of their original land. It has been difficult for Batwa to hold on to land, however, even when they hold recognized rights.

The mountainous region inhabited by the Batwa is extremely fertile and very suitable for farming. Such intense migration of farmers has occurred that these areas have some of the highest population densities in rural Africa. Competition for land is fierce. Very little land remains unexploited and holdings are unequally distributed

among the farming and pastoral groups. With such pressure on land the Batwa are easy victims for expropriation.¹¹

The international NGO Forests Monitor has also noted that:

As in the other countries of the Central African region, the Pygmy peoples are particularly vulnerable to the negative impacts of logging. Their numbers are relatively high in the DRC, estimates varying between 39,000 and 154,000. They are broadly divided into the Bacwa, Batwa and the Bambuti. They face several threats, such as the destruction of their forests, malnutrition and diseases including tuberculosis and leprosy. Venereal diseases have made many Bacwa women infertile, while in some areas the Bambuti have suffered badly from alcoholism and violence at the hands of both rebels and regular armies. On their forest lands, the historic relationships of exchange with local farmers are being severely disrupted by the influx of farmers from outside the area who want to grow cash crops. Pygmy rights to forest lands appear not to be recognised in customary or national law. The Pygmies are additionally at risk through some conservation initiatives. Plans for a forest reserve to protect the central Ituri Forest, for example, includes a core area where hunter-gatherers are not permitted to hunt or gather. In the 1970s and 1980s, Batwa Pygmies were expelled from the Kahuzi-Biega forests in Kivu, without compensation or provision of alternative lands.¹²

11 Lewis, J, *The Batwa Pygmies of the Great Lakes Region*, op. cit, page 17.

12 Forests Monitor, *Sold Down The River: The need to control transnational forestry corporations: a European case study*, March 2001, Cambridge, available at: <http://www.forestsmonitor.org/reports/solddownriver/title.htm>.

Annex 2. Relevant measures in the 2002 Forest Code and implementing regulations.

A. LOI N° 011-2002 DU 29 AOÛT 2002 PORTANT CODE FORESTIER (Law No. 011-2002 of 29 August 2002 Forest Code)

Article 7 :

Les forêts constituent la propriété de l'Etat.

Article 10 :

Le domaine forestier comprend les forêts classées, les forêts protégées et les forêts de production permanente.

Les forêts classées sont celles soumises, en application d'un acte de classement, à un régime juridique restrictif concernant les droits d'usage et d'exploitation ; elles sont affectées à une vocation particulière, notamment écologique.

Les forêts protégées sont celles qui n'ont pas fait l'objet d'un acte de classement et sont soumises à un régime juridique moins restrictif quant aux droits d'usage et aux droits d'exploitation.

Les forêts de production permanente sont les forêts soustraites des forêts protégées par une enquête publique en vue de les concéder ; elles sont soumises aux règles d'exploitation prévues par la présente loi et ses mesures d'exécution.

Article 12 :

Les forêts classées font partie du domaine public de l'Etat.

Sont forêts classées :

- a. les réserves naturelles intégrales ;
- b. les forêts situées dans les parcs nationaux ;
- c. les jardins botaniques et zoologiques ;
- d. les réserves de faune et les domaines de chasse ;
- e. les réserves de biosphère ;
- f. les forêts récréatives,
- g. les arborera ;
- h. les forêts urbaines ;
- i. les secteurs sauvegardés

Article 13 :

Sont en outre classées, les forêts nécessaires pour :

- a. la protection des pentes contre l'érosion ;
- b. la protection des sources et des cours d'eau ;
- c. la conservation de la diversité biologique ;
- d. la conservation des sols ;
- e. la salubrité publique et l'amélioration du cadre de vie ;
- f. la protection de l'environnement humain ; et
- g. en général, toute autre fin jugée utile par l'administration chargée des forêts.

Font également l'objet de classement, les périmètres de reboisement appartenant à l'Etat ou à des entités décentralisées.

Les forêts classées avant la date d'entrée en vigueur de la présente loi conservent leur statut.

Article 14 :

Les forêts classées doivent représenter au moins 15 % de la superficie totale du territoire national.

Article 20 :

Les forêts protégées font partie du domaine privé de l'Etat et constituent le domaine forestier protégé.

Les produits forestiers de toute nature se trouvant sur le domaine forestier protégé, à l'exception de ceux provenant des arbres plantés par des personnes physiques ou morales de droit privé ou par des entités décentralisées, appartiennent à l'Etat.

Article 21 :

Les forêts protégées peuvent faire l'objet de concession moyennant un contrat dont la durée ne peut excéder vingt-cinq ans. Ce terme est renouvelable dans les conditions stipulées au contrat.

L'octroi d'une concession forestière confère un droit réel sur les essences forestières concédées, à l'exclusion d'un quelconque droit sur le fonds de terre.

Article 23 :

Les forêts de production permanente sont composées des concessions forestières et des forêts qui, ayant fait l'objet d'une enquête publique, sont destinées à la mise sur le marché.

Elles sont quittes et libres de tout droit.

Article 29 :

Il est créé un conseil consultatif national des forêts et des conseils consultatifs provinciaux des forêts dont l'organisation, le fonctionnement et la composition sont fixés respectivement par décret du Président de la République et par arrêté du ministre.

Article 30 :

Le conseil consultatif national des forêts est compétent pour donner des avis sur :

- 1° les projets de planification et la coordination de la politique forestière ;
- 2° les projets concernant les règles de gestion forestière ;
- 3° toute procédure de classement et de déclassement des forêts ;
- 4° tout projet de texte législatif ou réglementaire relatif aux forêts ;
- 5° toute question qu'il juge nécessaire se rapportant au domaine forestier.

Article 31 :

Le conseil consultatif provincial des forêts donne des avis sur tout projet de classement ou de déclassement des forêts dans la province et, en général, sur toute question qui lui est soumise par le gouverneur de province.

Il peut saisir le gouverneur de toute question qu'il juge importante dans le domaine forestier.

Dans l'exercice de leurs fonctions, les membres du conseil peuvent accéder librement à toutes les concessions forestières.

Article 32 :

Le ministre publie chaque année, et ce, avant le 31 janvier, la liste des associations et organisations non-gouvernementales agréées exerçant leurs activités statutaires dans le secteur de l'environnement en général et de la forêt en particulier.

Article 33 :

En vue de promouvoir la gestion rationnelle et durable des forêts, le ministre prend, en collaboration avec les ministères et les organismes concernés, les mesures nécessaires et met en oeuvre des programmes visant à favoriser le développement de la recherche forestière.

Article 34 :

La recherche forestière porte notamment sur la gestion, l'inventaire, l'aménagement, la conservation, l'exploitation, la transformation, la génétique forestière, la sylviculture, la technologie du bois et la commercialisation des produits forestiers.

Article 36 :

Les droits d'usage forestiers des populations vivant à l'intérieur ou à proximité du domaine forestier sont ceux résultant de coutumes et traditions locales pour autant que ceux-ci ne soient pas contraires aux lois et à l'ordre public. Ils permettent le prélèvement des ressources forestières par ces populations, en vue de satisfaire leurs besoins domestiques, individuels ou communautaires. [Author note : all highlight in original text].

L'exercice des droits d'usage est toujours subordonné à l'état et à la possibilité des forêts.

Article 37 :

La commercialisation des produits forestiers prélevés au titre des droits d'usage n'est pas autorisée, excepté certains fruits et produits dont la liste est fixée par le gouverneur de province.

Article 39 :

Dans les forêts classées, les droits d'usage sont limités:

- a. au ramassage du bois mort et de la paille ;
- b. à la cueillette des fruits, des plantes alimentaires ou médicinales ;
- c. à la récolte des gommés, des résines ou du miel ;
- d. au ramassage des chenilles, escargots ou grenouilles;
- e. au prélèvement du bois destiné à la construction des habitations et pour usage artisanal.

Article 42 :

Dans les forêts protégées, les cultures peuvent être pratiquées.

Article 43 :

Le prélèvement des produits forestiers à des fins domestiques est libre en forêt protégée. Il ne donne lieu au paiement d'aucune taxe ou redevance forestière.

Toutefois, le ministre peut réglementer la récolte de tout produit forestier dont il juge utile de contrôler l'exploitation.

Article 44 :

Les populations riveraines d'une concession forestière continuent à exercer leurs droits d'usage traditionnels sur la concession dans la mesure de ce qui est compatible avec l'exploitation forestière à l'exclusion de l'agriculture.

Article 150 :

Est puni d'une servitude pénale de deux mois à un an et d'une amende 10.000 à 50.000 francs congolais constants ou d'une de ces peines seulement quiconque, dans une forêt classée, exerce un droit d'usage forestier en violation des dispositions de la présente loi ou de ses mesures d'exécution.

Article 151 :

Est puni d'une servitude pénale d'un mois à un an et d'une amende de 5.000 à 25.000 francs congolais constants ou de l'une de ces peines seulement, quiconque, dans une forêt protégée, exerce un droit d'usage forestier en violation des dispositions de la présente loi ou de ses mesures d'exécution.

B. DECRET N°.../... DU 2006 FIXANT MODALITES D'ATTRIBUTION DES FORETS AUX COMMUNAUTES LOCALES

Article 3 :

En vue d'assurer la gestion rationnelle des forêts congolaises, les procédures suivies en RDC pour la coupe de bois sont, mutatis mutandis, d'application en ce qui concerne l'attribution des forêts aux communautés locales.

L'exploitant se comportera dans la concession forestière à lui attribuée en tant qu'exploitant et non comme propriétaire.

Article 4 :

Toute communauté désirant gérer une forêt communautaire tiendra une réunion de concertation regroupant l'ensemble des composantes de la communauté concernée, sous l'autorité du chef investi, afin de désigner le responsable de la gestion et de définir les objectifs et les limites de ladite forêt.

Cette réunion est supervisée par l'autorité administrative locale, assistée de responsables techniques locaux concernés.

La réunion est sanctionnée par un procès-verbal ad hoc, signé séance tenante par l'ensemble des participants.

Article 5 :

Le dossier d'attribution d'une forêt communautaire est constituée des pièces reprises dans la « Fiche de renseignements pour l'octroi d'un permis d'attribution à titre gracieux d'une concession forestière à la communauté locale »

Article 6 :

Pour être recevable et fondée, la requête en obtention d'une concession forestière :

- proviendra du chef investi de la communauté locale requérante ;
- elle remplira les critères prévus à l'article 22 al 1^{er} du code forestier, à savoir que la communauté locale requérante possède régulièrement, en vertu de la coutume, les forêts sur lesquelles porte la demande ;
- elle sera introduite uniquement entre le 1^{er} et le 31 janvier de l'année précédant celle au cours de laquelle la décision favorable ou défavorable du Ministère ayant les forêts dans ses attributions sera communiquée durant le dernier trimestre ;

Article 8 :

Le chef investi de la communauté locale requérante, après avoir rempli, sous l'autorité du chef de secteur, la fiche citée à l'article 7 du présent décret, la signe.

Article 16 :

En cas de décision défavorable du Ministre ayant les forêts dans ses attributions, le dossier sera retourné à la communauté concernée au gouverneur de province, en précisant les motifs du rejet.

C. FICHE DE RENSEIGNEMENTS POUR L'OCTROI D'UN PERMIS D'ATTRIBUTION A TITRE GRACIEUX D'UNE CONCESSION FORESTIERE A LA COMMUNAUTE LOCALE

1. Nom du chef investi de la communauté locale requérante.....
2. Nom du responsable désigné pour la gestion
4. Superficie de la concession forestière sollicitée (dont le maximum ne peut excéder 5000 hectares)
5. Croquis ou plan de situation de la concession forestière sollicitée (à établir par l'autorité administrative locale ou son préposé) :

D. DECRET N° DU FIXANT LA PROCEDURE DE CLASSEMENT ET DE DECLASSEMENT DES FORETS**Article 3**

Dans le cadre des objectifs de l'aménagement du territoire forestier national, l'administration centrale chargée des forêts élabore un projet de classement des forêts.

Le projet comprend notamment :

- 1) des conclusions des études socio-économiques et écologiques ayant motivé le projet de classement ;

- 2) une carte de la plus récente édition établie à l'échelle de 1/200.000 et complétée par une indication précise des limites du classement proposé et des périmètres des titres immobiliers compris dans ces limites;
- 3) une description de la forêt ainsi qu'une identification des entités territoriales qui seront affectées ;
- 4) ***une note technique mentionnant les motifs et le but essentiels du classement, la catégorie dans laquelle sera classée la forêt. La note donne aussi en pourcentage le rapport entre la superficie de la forêt à classer et celles des entités locales concernées.*** [Author note : all highlights in original text].

Article 5

Le Gouverneur de province ordonne à l'administration provinciale chargée des forêts de procéder à la consultation préalable du public en général et des localités et populations riveraines de la forêt en particulier en collaboration avec les autorités administratives locales concernées, notamment l'administrateur de Territoire et les autorités traditionnelles.

Article 6

L'administration provinciale chargée des forêts procède, dans le mois de la réception du projet de classement, à l'annonce de l'ouverture de la consultation des populations riveraines de la forêt par voie d'affichage pendant deux mois au moins tant au siège de l'administration provinciale chargée des forêts qu'au niveau des entités administratives décentralisées concernées.

L'annonce est également publiée dans les journaux locaux et par toute autre voie appropriée susceptibles d'en permettre une large diffusion..

L'affichage est maintenu pendant toute la durée de la consultation.

Les consultations sont organisées dans le chef-lieu du Territoire et dans les principales localités avoisinantes de la forêt à classer.

Article 7

(...)

Les études socio-économiques et écologiques qui ont motivé le projet de classement, de même que la carte ***et la description*** de la forêt sont tenues à la disposition du public dans les principales localités riveraines pendant un délai minimum de deux mois précédant les consultations.

Article 10

Dans un délai de six mois maximum, la consultation est clôturée par un procès-verbal de consultations dûment signé par les parties et indiquant l'accord de consultations. Ce procès-verbal est adressé au gouverneur de province avec un projet de classement. Une copie en est transmise pour information à l'administration centrale chargée des forêts.

Article 13

Le ministre prend l'arrêté de classement.

L'arrêté détermine la localisation et les limites de la forêt concernée, sa catégorie, sa dénomination, le mode de gestion de ses ressources, les restrictions qui lui sont applicables, les droits d'usage susceptibles de s'y exercer et l'institution chargée de sa gestion.

L'arrêté est enregistré au cadastre forestier. Il est publié au Journal officiel.

Article 14

Lorsqu'il juge nécessaire de prendre une décision contraire aux procès-verbaux de consultations, le ministre est tenu de motiver cette décision.

E. ARRETE MINISTERIEL N° DU FIXANT LA PROCEDURE D'ENQUETE PUBLIQUE ET DE CONSULTATION PREALABLE A L'OCTROI DES CONCESSIONS FORESTIERES

Article 1

Tout projet d'attribution d'une concession forestière est subordonné à une enquête publique et à la consultation préalable des parties prenantes.

Article 3

L'enquête publique et la consultation du public ont pour but notamment de :

- 1) décrire sommairement la forêt à concéder et de la délimiter;
- 2) identifier les personnes qui sont installées dans la forêt ou autour de la forêt ;
- 3) déterminer la nature des activités qui s'y exercent et des moyens d'existence et du bien-être social des communautés locales ;
- 4) identifier les principaux problèmes que posent, sur le plan environnemental et social, l'exploitation forestière et l'industrie de transformation du bois ;
- 5) évaluer la nature et l'étendue des droits que pourraient détenir des tiers sur la forêt, notamment les concessionnaires fonciers et les communautés locales ;
- 6) proposer un programme rationnel d'atténuation des impacts environnementaux et sociaux, d'indemnisation et de développement communautaire.

Article 4

La forêt à concéder fait l'objet d'une description portant notamment sur sa superficie, sa situation géographique, ses limites de la forêt, les données cartographiques et topographiques, le réseau hydrographique ainsi que les principales données d'inventaire relatives notamment à la connaissance quantitative et qualitative de la ressource forestière, de la faune et de la flore.

Article 10

La procédure d'enquête et de consultation du public est clôturée par :

- 1) un rapport d'enquête et de consultation dont les principales constatations et recommandations ont été préalablement discutées avec les parties prenantes identifiées;
- 2) la signature d'un procès-verbal d'enquête et de consultation dans lequel figurent, au minimum, les éléments d'information visés à l'article 3 du présent décret.

Le procès-verbal susvisé est signé par l'administration chargée des forêts ou, selon le cas, l'expert, organisme ou bureau d'études qui a conduit ladite consultation, ainsi que les représentants des parties prenantes identifiées.

F. DECRET N° DU FIXANT LA PROCEDURE D'ATTRIBUTION DES CONCESSIONS FORESTIERES

Article 36

Sous réserve de l'approbation par le Conseil des Ministres et sans préjudice des dispositions de l'article 3 du présent décret, le Ministre chargé des Forêts peut exceptionnellement attribuer une concession forestière par voie de gré à gré :

- 1) lorsque le projet d'exploitation forestière ou d'industrie de transformation du bois utilise un matériel d'exploitation ou une technologie ultramoderne à faible impact sur l'environnement ;
- 2) à des fins de recherche forestière ou pour des objectifs de bioprospection.

G. ARRETE MINISTERIEL N° DU PORTANT COMPOSITION, ORGANISATION ET FONCTIONNEMENT DES CONSEILS CONSULTATIFS PROVINCIAUX DES FORETS

Article 4

Outre le président et le rapporteur, le conseil se compose des membres suivants :

- 1) le Chef de l'administration provinciale chargée des forêts, premier rapporteur;
- 2) le Chef de l'administration provinciale chargée de l'agriculture ou son délégué;
- 3) le Chef de l'administration chargée de l'administration du territoire ou son délégué;
- 4) le Chef de l'administration chargée des mines ou son délégué;**
- 5) le Chef de l'administration chargée de l'aménagement du territoire ou son délégué;
- 6) le Chef de l'administration provinciale chargée des affaires foncières ou son délégué;
- 7) le Chef de l'administration provinciale chargée du développement rural ou son délégué;
- 8) le Chef de l'administration provinciale chargée de l'industrie ou son délégué;
- 9) le Chef de l'administration provinciale chargée du tourisme ou son délégué;
- 10) le procureur général près la Cour d'appel ou son délégué ;**
- 11) un délégué de l'Institut Congolais pour la Conservation de la Nature, s'il y a lieu;
- 12) un délégué de l'Institut des Jardins Botaniques et Zoologiques du Congo, s'il y a lieu;
- 13) un délégué de l'Institut National pour les Etudes et Recherche Agronomiques, s'il y a lieu ;
- 14) un délégué de l'Office National du Tourisme;
- 15) un expert forestier ;**
- 16) un expert en conservation de la nature;**
- 17) un professeur spécialiste des questions de l'environnement d'un établissement d'enseignement supérieur ou universitaire installé en province ;
- 18) un délégué provincial du Comité professionnel Bois de la Fédération des Entreprises du Congo;
- 19) un délégué des associations représentatives des communautés locales;
- 20) deux délégués des organisations non gouvernementales dotées de la personnalité juridique et œuvrant dans le secteur de l'environnement.

Les membres du conseil sont nommés par arrêté du Gouverneur de province sur proposition des administrations provinciales ou organismes dont ils relèvent en tenant compte de leur compétence ou expérience dans le domaine de l'environnement. [Author note : all highlights in original text]

H. DECRET N° DU PORTANT COMPOSITION, ORGANISATION ET FONCTIONNEMENT DU CONSEIL CONSULTATIF NATIONAL DES FORETS

Article 4

Outre le président et le rapporteur, le conseil comprend les membres ci-après :

- 1) Six directeurs de l'administration centrale chargée des forêts ayant en charge respectivement le contrôle et l'inspection de l'environnement, la gestion forestière, l'inventaire et l'aménagement forestiers, le cadastre forestier, le développement durable et la gestion des ressources faunes;
- 2) un délégué du cabinet du Ministère ayant les forêts dans ses attributions;
- 3) un délégué du Ministère de la Justice;
- 4) un délégué du Ministère du Plan;
- 5) un délégué du Ministère de l'Agriculture ;
- 6) un délégué du Ministère des Affaires Foncières;
- 7) un délégué du Ministère de l'Aménagement du Territoire;
- 8) un délégué du Ministère chargé du Développement Rural;
- 9) un délégué du Ministère chargé des Finances;
- 10) un délégué du Ministère chargé de l'Industrie;
- 11) un délégué du Ministère chargé du Tourisme;
- 12) un délégué du Ministère chargé de la Recherche Scientifique;
- 13) un délégué de l'Institut Congolais pour la Conservation de la Nature;
- 14) un délégué de l'Institut des Jardins Zoologique et Botanique;
- 15) un délégué de l'Institut National pour les Etudes et Recherches Agronomiques;
- 16) un délégué de l'Office National du Tourisme;
- 17) un professeur spécialiste de l'environnement;
- 18) trois consultants juristes ayant participé à l'élaboration du Code forestier et/ou à ses mesures d'exécution ;
- 19) deux représentants du Comité Professionnel Bois de la Fédération des Entreprises du Congo;
- 20) quatre délégués des organisations non gouvernementales dotée de la personnalité juridique et œuvrant dans le domaine de l'environnement;

I. ARRETE MINISTERIEL N° DU FIXANT LA PROCEDURE D'ELABORATION, D'APPROBATION ET DE CONTROLE DE LA MISE EN ŒUVRE DES PLANS D'AMENAGEMENT FORESTIER

Article 8

Le plan d'aménagement d'une unité forestière comprend notamment les rubriques ci-après

- a) la description du milieu naturel dans lequel est compris l'unité forestière;
- b) un extrait de l'inventaire forestier national relatif à l'unité forestière;
- c) l'estimation du potentiel de production forestière ;
- d) la description des potentialités forestières autres que ligneuses
- e) les données cartographiques;

- f) les données socioéconomiques et sur les principales activités humaines en relation avec la forêt ;
- g) l'évaluation des risques naturels et anthropiques de dégradation de la forêt ;
- h) les mesures générales nécessaires de protection de l'environnement.

Article 10

Dès réception du projet de plan d'aménagement élaboré par l'administration centrale chargée des forêts, le Ministre chargé des forêts le communique pour avis à la Commission interministérielle chargée de l'examen et de l'approbation des plans d'aménagement.

La commission comprend les membres ci-après :

- 1) le Directeur chef de Service de l'Inventaire et de l'Aménagement forestier, Président;
- 2) le Coordonnateur provincial de l'Environnement et Conservation de la Nature du ressort;
- 3) un représentant du Ministère chargé de l'Aménagement du Territoire;
- 4) un représentant du Ministère chargé de l'Agriculture;
- 5) un représentant du Ministère chargé du Développement Rural;
- 6) le Chef de Division de l'Inventaire forestier ;
- 7) le Chef de Division de l'Aménagement forestier ;
- 8) un délégué des organisations non gouvernementales agréées dans le secteur forestier ;
- 9) un délégué de la population riveraine de la forêt concernée.

Les membres de la commission sont nommés par arrêté du Ministre chargé des forêts sur proposition des ministères et organismes dont ils relèvent en raison de leurs compétences et expériences éprouvées en matière forestière ainsi que de leur intégrité morale.

Ils peuvent être déchus de leur qualité de membre de la commission pour incompétence notoire, acte de corruption ou de concussion et autres manquements aux devoirs de leurs charges.

Article 21

Le plan d'aménagement comprend notamment les rubriques ci-après :

- a) la description du massif forestier et des données sur la faune de la concession ;
- b) les données sur l'environnement humain et socioéconomique de la forêt ;
- c) les données cartographiques au 1/50.000ème relatives à la forêt;
- d) l'inventaire forestier d'aménagement réalisé conformément aux normes réglementaires définies;
- e) le calcul de possibilité forestière et de rotation;
- f) les données relatives à l'affectation des terres et aux droits d'usage forestiers;
- g) les mesures relatives à la de protection de l'environnement.
- h) les éléments relatifs aux procédures et opérations annuelles d'exploitation ;
- i) un résumé des normes d'aménagement du réseau d'évacuation des produits forestiers ;
- j) les perspectives au-delà de la première rotation ;
- k) la procédure de révision du plan d'aménagement.

Au sens du présent arrêté, l'affectation des terres consiste à l'identification et à la cartographie de la vocation des terres à l'intérieur de la concession ou de la forêt concédée.

L'inventaire forestier d'aménagement fournit les informations de base permettant de fixer les grandes lignes de l'aménagement de la concession, notamment le potentiel ligneux exploitable ainsi que la matériel d'avenir à moyen terme.

Annex 3: Letter dated 12th February 2004 from Congolese NGOs and Indigenous Peoples' organisations to the Congolese Minister for the Environment, Waters and Forests, the World Bank Resident Representative and the FAO Representative.

CENADEP	CNONGD
Centre National d'Appui au Développement et à la Participation Populaire	Conseil National des Organisation Non Gouvernementales de Développement du Congo
Avenue Tabora N°1150 Kinshasa-Barumbu	345, Petit Boulevard Lumumba, Kinshasa-Limete
B.P. 14.582 Kinshasa I / R.D.CONGO	B.P. 5.744 Kinshasa – Gombe / R.D. CONGO

Kinshasa, 12 February 2004

- To His Excellency the Minister for the Environment, Waters and Forests in Kinshasa – Gombe**
- The World Bank Resident Representative**
- The FAO Representative**

Copy for information to:

- His Excellency the President of the Republic**
- His Excellency the Vice-President Responsible for Economic and Financial Affairs**
- His Excellency the President of the Senate**
- His Excellency the President of the National Assembly**
- His Excellency the Minister of Finance**
- The UNDP Resident Representative**

Re: The future of the forests in the Democratic Republic of Congo and the people living within these forests.

Your Excellency the Minister, Representatives,

We, Congolese civil society organisations, appeal directly to you as those currently defining the objectives and terms of the Democratic Republic of Congo's future forestry policy.

We are extremely concerned at the current situation. If its objectives and implementing conditions are not reconsidered, the « development » of the DRC's forests will have major repercussions for the rights and livelihoods of millions of Congolese people, and this will also have serious and irreversible consequences for this vital forest resource.

- We note that, on 24 January 2003, the United Nations Security Council unanimously adopted Resolution 1457 which 'noted with concern' that « the plundering of natural resources [in the DRC] continues and constitutes one of the main factors feeding the conflict ». We are concerned to note that the current development of the forestry sector, and of forestry policy and legislation in the DRC, fails to take this fundamental problem into account.
- The management of these forests must under no account be guided by the hypothesis that the development of industrial forest activity necessarily contributes to the development of the people, nor of its most disadvantaged sectors.
- The new Forestry Code for the DRC (Law No. 011-2002 on the Forestry Code) presents several problems, which were identified in research documents commissioned by the

Rainforest Foundation for a workshop organised by the Working Group on Forests / GTF in November 2003 in Kinshasa.

- o The Code does not comply with all the DRC's obligations deriving from various international treaties, including article 8(j) of the Convention on Biological Diversity;
 - o The Code takes insufficient account of the specific needs of forest-dependent communities and could lead to serious conflicts over community rights and access to forest resources;
 - o The Code fails to take account of the lessons learned from application of similar forestry legislation in Cameroon, and numerous provisions are inappropriate.
- The elaboration of implementation decrees acts is just as worrying, particularly with regard to the opportunities for civil society to participate in this process. For example, among the decrees already adopted or in the process of elaboration, only three (3) have thus far been made available to us.
 - Forest zoning is a critical process. It will determine the legal relationship linking the people to the forests, and may thus affect the subsistence resource rights of millions of people living in the DRC's forests. Thus far, local consultations on defining a methodology and criteria for dividing up the country have only involved the State departments and the private sector.
 - Civil society's knowledge of the existence of the « Coordination Unit » within the Ministry for the Environment, Waters and Forests, and of this Ministry's responsibilities in developing a National Forestry Plan, is currently extremely limited.

We, the Congolese NGOs, have for several months been undertaking numerous initiatives aimed at the World Bank, the FAO and the Minister for the Environment, Waters and Forests of the Democratic Republic of Congo to encourage you to secure the effective participation of civil society in the process of implementing the Forestry Code and, more particularly, in the process of elaborating the Forestry Code's implementing decrees and disseminating them.

The words and good intentions of the World Bank and the FAO have thus far not resulted in any concrete action in response to the concerns of a civil society that has been sidelined in a process which is deciding, at this very moment, and without our contribution, the fate of our country's ecological heritage and the future of its people. These are people whose subsistence and very existence depend directly on their access to the resources and benefits of a sustainable management of their forests.

This lack of consultation and involvement of civil society heralds the establishment of a forestry policy that is devoid of all popular legitimacy. This policy thus risks being rejected by the population and creating innumerable social conflicts.

Civil society takes note and requires urgent measures

Taking note of the resistance to change the process for implementing the Forestry Code in line with our recommendations, we thus formally request that the following measures be taken:

⌚ The immediate adoption of a moratorium on the process for elaborating the Forestry Code's implementation decrees.

⌚ The initial planned duration of the process is already halfway through. The moratorium must be maintained until the breaches in World Bank and FAO policy have been addressed, and effective civil society involvement secured.

⌚ This moratorium will enable a further examination of all texts aimed at implementing the Forestry Code, with the consultation and participation of civil society and all affected communities. The texts in question are those already having

been adopted to date or in the process of being elaborated, along with those considered as « not requiring consultation ».

⌚ The implementing decrees and the Code itself must be re-examined in the light of international obligations legally binding upon the DRC, particularly those resulting from international conventions on the protection of human rights or the environment.

⌚ **An increase in the number of civil society representatives on the Steering Committee for FAO Project TCP/DRC/2905 from three (3) to six (6).**

⌚ **The traditional and customary rights and practices of local communities must be effectively and systematically taken into account in the process of elaborating the implementing measures, as well as in the development of the National Forestry Plan and, in particular, the zoning plan.**

⌚ There must be particular attention paid to the methodology and criteria for zoning, including any recommendations made during the extended consultations with civil society.

⌚ The zoning plan must be accompanied by effective local consultations including appropriate participatory techniques, for example, for the demarcation of community territories and for determining land use.

⌚ **The World Bank and the FAO must ensure that their interventions in the DRC are in accordance with international law, with the obligations resulting from international conventions on the protection of human rights or the environment and with the Constitution of the DRC. In addition:**

⌚ **The World Bank must ensure that its interventions in the DRC are in accordance with the terms of its internal policies and directives.**

⌚ We would recall here the terms of the note sent to you, Minister, (19 November 2003) calling for better civil society representation on the Committee, and proposing the nomination of the **CNONGD**, the **GTF** and one person **representing indigenous people's interests**.

⌚ A letter from the Secretary General for the Environment, Waters and Forests, dated 7 February last, invites the GTF coordinator to designate three additional experts as members of the Steering Committee, « in the spirit of the note ». We are thus awaiting the consequences of this ministerial progress via the official nomination of the said experts.

⌚ **The FAO must ensure respect for its commitment to guarantee the participation of all those affected in its interventions in the DRC, in particular in terms of the rights of forest communities.**

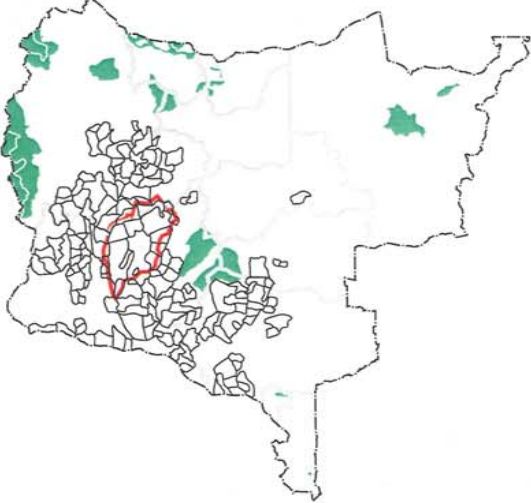
We, the Congolese NGOs, now await determined actions and a response from you, Minister and Representatives of the World Bank and FAO, in order to do everything possible to obtain a positive outcome.

In the hope that this call from the Congolese people will be heard by yourselves, we the NGOs working for the well-being of all Congolese send you our utmost respects.

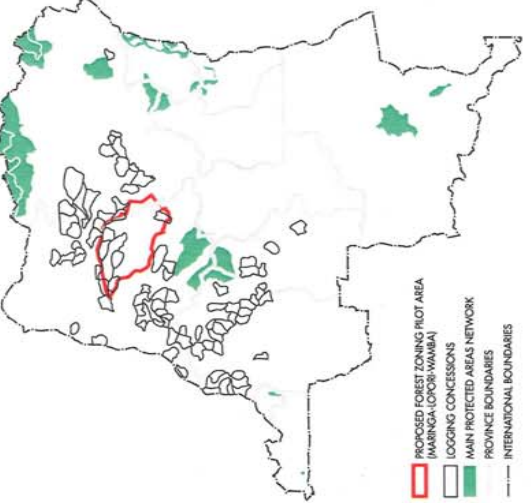
Annex 4. Map indicating location of (illegal) forestry concessions (post 2002 moratorium) and location of Batwa communities/lands.

LOGGING CONCESSIONS AND PROTECTED AREAS

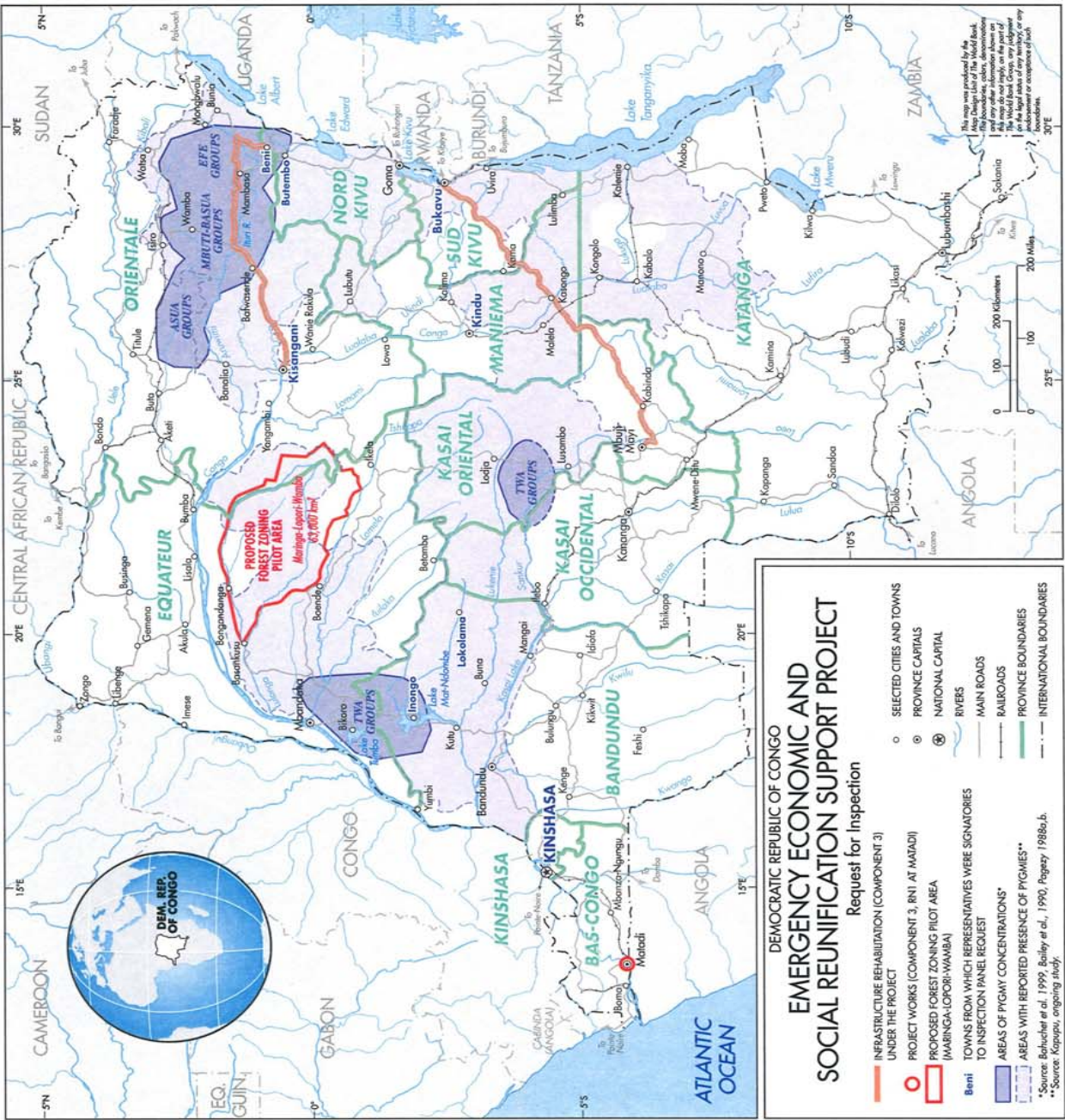
PRIOR TO 2002 CANCELLATION:



REMAINING AFTER 2002 CANCELLATION: *
*New subject to legal review; possible changes after 2002 not reflected.



- █ PROPOSED FOREST ZONING PILOT AREA (MARINGA-LOPORI-WAMBA)
- █ LOGGING CONCESSIONS
- MAIN PROTECTED AREAS NETWORK
- PROVINCE BOUNDARIES
- INTERNATIONAL BOUNDARIES



- DEMOCRATIC REPUBLIC OF CONGO
EMERGENCY ECONOMIC AND SOCIAL REUNIFICATION SUPPORT PROJECT
Request for Inspection
- █ INFRASTRUCTURE REHABILITATION (COMPONENT 3) UNDER THE PROJECT
 - PROJECT WORKS (COMPONENT 3, RNI AT MAIADI)
 - PROPOSED FOREST ZONING PILOT AREA (MARINGA-LOPORI-WAMBA)
 - Benti TOWNS FROM WHICH REPRESENTATIVES WERE SIGNATORIES TO INSPECTION PANEL REQUEST
 - █ AREAS OF PYGMY CONCENTRATIONS*
 - █ AREAS WITH REPORTED PRESENCE OF PYGMIES**
 - SELECTED CITIES AND TOWNS
 - PROVINCE CAPITALS
 - NATIONAL CAPITAL
 - RIVERS
 - RAILROADS
 - MAIN ROADS
 - PROVINCE BOUNDARIES
 - INTERNATIONAL BOUNDARIES
- *Source: Bahuchar et al., 1999; Bailey et al., 1990; Pogonyi, 1988b,b.
**Source: Kapopu, ongoing study.

Annex 5. Government published list of existing forestry concessions as at 29th October 2005, of which at least 103 were granted since the May 2002 moratorium.

Communication

COMMUNIQUE DE PRESSE

Le Ministère de l'Environnement et le Ministère des Finances publient ci-joint, la liste des titres d'exploitation forestière existants en RDC au 23 octobre 2005. Les détenteurs de ces titres sont invités à soumettre un dossier de conversion avant le 31 janvier 2006 conformément au décret N° 05/116 du 24 octobre 2005 en vue de vérifier la régularité desdits titres et le respect des obligations contractuelles, et le cas échéant, d'obtenir la conversion dudit titre en concession forestière conformément au code forestier. Les titres pour lesquels un dossier de conversion ne sera pas déposé avant la date susmentionnée seront considérés caducos.

Fait à Kinshasa, le

LISTE DES ALLOCATIONS FORESTIERES EXISTANTES A SOUMETTRE AU PROCESSUS DE CONVERSION EN CONTRATS DE CONCESSIONS FORESTIERES

1. LETTRES D'ALLOCATION

N°	SOCIETE	N° CONVENTIO	DATE D'EMISSION	SUPERFICIE (HA)	TERRITOIRE	PROVINCE	OBSERVATION
1	CONCEKA	169/02	13/04/2002	137 408	Basankusu	Equateur	
2	EIS MOTEMA	036/03	26/03/2003	250 000	Ingende	Equateur	
3	EIS MOTEMA	037/03	26/03/2003	250 000	Ingende	Equateur	
4	SrS IKOMBELE sml	002/81	28/06/1981	50 000	Ubundu	Orientale	
5	Gpe LA SEMENCE	0141/03	10/10/2003	205 072	Ingende	Equateur	
6	MOF-CONGO	047/04	20/12/2004	100 000	Boende & Bofale	Equateur	
7	BALU FUTU	048/04	20/12/2004			Equateur	
8	TALA IINA	003/04	18/01/2005	28 500	Kwanaushi	Bandundu	
9	CFBC	053/05	04/10/2005	150 000	Libenge	Equateur	
10	RESERVE STRAT. GENERALE	032/05	01/07/2005	218 128	Oshwe	Bandundu	
11	RESERVE STRAT. GENERALE			203 850	Besoko	Orientale	
12	BORA			246 700	Banalla	Orientale	
13	SOBAC			237 800	Kungu	Equateur	
14	ZONGO BOIS			147 328	Libenge	Equateur	
15	MOJOB			53 120	Oshwe	Bandundu	
16	SEFOR					Bandundu	
Total							

2. Garanties d'apurement

N°	SOCIETE	N° CONVENTION	DATE D'EMISSION	SUPERFICIE (ha)	TERRITOIRE	PROVINCE	OBSERVATION
1	SIFORCO	018/03	06/11/2000	160 000	Bogoro	Bandundu	
2	SOSEFOR	019/03	04/04/2003	30 000	Kivu	Bandundu	
3	SOSEFOR	021/03	04/04/2003	82 662	Kivu	Bandundu	
4	SOSEFOR	022/03	04/04/2003	110 000	Oshwe	Bandundu	
5	SOSEFOR	024/03	04/04/2003	46 000	Oshwe	Bandundu	
6	SOSEFOR	025/03	04/04/2003	130 000	Oshwe	Bandundu	
7	SOSEFOR	026/03	04/04/2003	148 000	Oshwe	Bandundu	
8	SOSEFOR	027/03	04/04/2003	157 000	Oshwe	Bandundu	
9	SOSEFOR	028/03	04/04/2003	220 000	Oshwe	Bandundu	
10	SOSEFOR	030/03	04/04/2003	107 500	Oshwe	Bandundu	
11	SOSEFOR	032/03	04/04/2003	111 500	Oshwe	Bandundu	
12	COMPTABILITE DE BOIS	019/95	20/02/1995	120 000	Oshwe	Bandundu	
13	EMPE-AL	014/84	19/02/1984	198 400	Ingende	Bandundu	
14	EMPE-AL	0115/00	04/10/2000	76 250	Ingende	Bandundu	
15	ONATRA	004/91	21/03/1991	74 000	Oshwe	Bandundu	

N°	TRIMPE	DATE	AN	PROVINCE	AMOUNT	DATE	PROVINCE	AMOUNT	PROVINCE
14	MONATRA	02/01	2004	Bas-Congo	147 000	31/12/2001	Oshwe	147 000	Bas-Congo
15	ITB	04/04	2004	Bas-Congo	48 256	26/11/2004	Kwamouth	48 256	Bas-Congo
16	RIBA CONGO	008/05	2005	Bas-Congo	41 500	21/05/2005	Luzi	41 500	Bas-Congo
17	FORABOLA	007/07	2005	Bas-Congo	25 664	29/04/1987	Lukula	25 664	Bas-Congo
18	APC/TEMVO	07/05	2005	Bas-Congo	30 336	21/05/2005	Lukula/Seke-Banza	30 336	Bas-Congo
19	FORABOLA	05/05	2005	Bas-Congo	19 264	21/05/2005	Tshela-Lukula	19 264	Bas-Congo
20	FORABOLA	006/05	2005	Bas-Congo	24 576	21/05/2005	Seke-Banza	24 576	Bas-Congo
21	FORABOLA	009/05	2005	Bas-Congo	63 232	21/05/2005	Tshela-Seke-Banza	63 232	Bas-Congo
22	FORABOLA	028/04	1994	Equateur	240 000	05/02/1994	Befale	240 000	Equateur
23	NKEMA LILOO	029/04	1994	Equateur	185 000	05/02/1994	Befale	185 000	Equateur
24	NKEMA LILOO	030/04	1994	Equateur	95 000	05/02/1994	Djolu	95 000	Equateur
25	NKEMA LILOO	035/04	1994	Equateur	98 400	05/02/1994	Befale/Bosende	98 400	Equateur
26	MOF-CONGO	026/03	2003	Equateur	160 350	04/04/2003	Lukolela/Inonongo	160 350	Equateur
27	SODEFOR	002/99	1999	Equateur	200 533	03/02/1999	Bongandanga	200 533	Equateur
28	SEDAF	026/04	2004	Equateur	249 050	01/06/2004	Bongandanga	249 050	Equateur
29	SIFORCO	027/04	2004	Equateur	181 980	01/06/2004	Bongandanga/Djolu	181 980	Equateur
30	SIFORCO	025/04	2004	Equateur	230 340	01/06/2004	Bumba	230 340	Equateur
31	SIFORCO	007/95	1995	Equateur	292 486	01/05/1995	Bongandanga	292 486	Equateur
32	SIFORCO	003/92	1992	Equateur	65 525	19/05/1992	Bongandanga	65 525	Equateur
33	SICOMO	038/07	1997	Equateur	150 418	15/05/1997	Djolu	150 418	Equateur
34	SICOMO	001/95	1995	Equateur	242 952	27/01/1995	Bongandanga	242 952	Equateur
35	SAFO	045/04	2004	Equateur	229 476	23/11/2004	Ingenide	229 476	Equateur
36	SOEXFORCO	038/04	2004	Equateur	133 854	07/07/2004	Basankusu	133 854	Equateur
37	BBC	012/03	2003	Equateur	250 000	25/03/2003	Bomongo/Kungu	250 000	Equateur
38	OFT	014/03	2003	Equateur	100 000	25/03/2003	Lisala	100 000	Equateur
39	ITB	039/94	1994	Equateur	280 000	05/02/1994	Befale	280 000	Equateur
40	ITB	008/03	2003	Equateur	150 000	25/03/2003	Bumba/Lisala	150 000	Equateur
41	ITB	023/03	2003	Equateur	170 000	04/04/2003	Lisala	170 000	Equateur
42	SODEFOR	025/03	2003	Equateur	168 000	04/04/2003	Bumba	168 000	Equateur
43	SODEFOR	022/03	2003	Equateur	96 000	25/03/2003	Bisoro	96 000	Equateur
44	SODEFOR	005/03	2003	Equateur	175 000	25/03/2003	Lukolela	175 000	Equateur
45	SODEFOR	007/03	2003	Equateur	60 000	25/03/2003	Befale/Bosende	60 000	Equateur
46	SODEFOR	033/03	2003	Equateur	115 000	25/03/2003	Bolombi	115 000	Equateur
47	SODEFOR	013/03	2003	Equateur	70 000	25/03/2003	Montoto	70 000	Equateur
48	SODEFOR	093/03	2003	Equateur	229 400	03/06/2003	Bolombi	229 400	Equateur
49	SODEFOR	042/04	2004	Equateur	127 300	03/06/2003	Lisala	127 300	Equateur
50	SODEFOR	032/04	2004	Equateur	109 320	10/09/2004	Lisala	109 320	Equateur
51	SODEFOR	033/04	2004	Equateur	158 130	25/06/2004	Lisala	158 130	Equateur
52	SODEFOR	023/04	2004	Equateur	121 216	25/06/2004	Bolombi	121 216	Equateur
53	SODEFOR	008/03	2003	Equateur	81 000	12/12/1995	Ingenide	81 000	Equateur
54	SODEFOR	009/03	2003	Equateur	190 200	12/12/1995	Bosende	190 200	Equateur
55	SODEFOR	001/99	1999	Equateur	72 640	25/03/2003	Demba	72 640	Equateur
56	SODEFOR	003/99	1999	Equateur	248 300	03/02/1999	Yahuma	248 300	Equateur
57	SODEFOR	028/04	2004	Equateur	114 180	03/02/1999	Basoko	114 180	Equateur
58	SODEFOR	002/04	2004	Equateur	293 000	01/06/2004	Basoko/Akeli	293 000	Equateur
59	SODEFOR	030/04	2004	Equateur	213 740	20/03/1989	Akeli	213 740	Equateur
60	SODEFOR	006/04	2004	Equateur	154 704	01/06/2004	Basoko/Akeli	154 704	Equateur
61	SODEFOR	015/03	2003	Equateur	200 000	21/01/1994	Isanoli/Opala	200 000	Equateur
62	SODEFOR	002/03	2003	Equateur	79 300	25/03/2003	Yahuma/Isanoli	79 300	Equateur
63	SODEFOR	002/03	2003	Equateur	200 000	02/02/2004	Opala	200 000	Equateur
64	SODEFOR	003/03	2003	Equateur	200 000	25/03/2003	Basoko	200 000	Equateur
65	SODEFOR	010/03	2003	Equateur	200 000	25/03/2003	Basoko	200 000	Equateur
66	SODEFOR	011/03	2003	Equateur	250 000	25/03/2003	Basoko	250 000	Equateur
67	SODEFOR	002/92	1992	Equateur	151 800	17/03/1992	Banalla	151 800	Equateur
68	SODEFOR	029/92	1992	Equateur	140 224	17/03/1992	Banalla	140 224	Equateur
69	SODEFOR	029/92	1992	Equateur	64 740	03/02/1993	Batwansende	64 740	Equateur
70	SODEFOR	018/03	2003	Equateur	52 192	17/08/1992	Mambasa	52 192	Equateur
71	SODEFOR	020/03	2003	Equateur	181 000	04/04/2003	Uboundu	181 000	Equateur
72	SODEFOR	093/03	2003	Equateur	250 000	04/04/2003	Basoko	250 000	Equateur
73	SODEFOR	034/04	2004	Equateur	84 700	04/04/2003	Isanoli	84 700	Equateur
74	SODEFOR	037/04	2004	Equateur	43 700	29/06/2004	Isanoli	43 700	Equateur
75	SODEFOR	030/05	2005	Equateur	63 000	02/10/2004	Uboundu	63 000	Equateur
76	SODEFOR	022/05	2005	Equateur	63 000	16/05/2005	Bikoro	63 000	Equateur
77	SODEFOR	031/04	2004	Equateur	199 650	16/05/2005	Befale	199 650	Equateur
78	SODEFOR	032/04	2004	Equateur	127 500	05/02/1994	Djolu	127 500	Equateur
79	SODEFOR	033/04	2004	Equateur	185 000	05/02/1994	Befale	185 000	Equateur
80	SODEFOR	037/04	2004	Equateur	185 000	05/02/1994	Befale	185 000	Equateur

(suite en page 7)

COMMUNIQUE DE PRESSE

(suite de la page 6)

1	BEGO CONGO	02/1/05	21/04/2005	62 250	Isirobi	Orientale
2	PARCAFILLO S	01/4/05	14/03/2005	23 432	Irindabo	Bandundu
3	ITB	00/2/05	18/01/2005	224 150	Bossembro	Orientale
4	MILONA	04/0/05	26/03/2003	160 000	Bossembro	Equateur
5	MWANA BERDI TR	00/5/01	01/07/1991	78 262	Illebo	Kasai-Occ.
6	ALBIFOR	04/1/98	24/11/1998	31 792	Lukula	Bas-Congo
7	MAJINA	01/0/87	13/11/1987	5 248	Muanda	Bas-Congo
8	MAJIBA	00/1/91	12/01/1991	23 744	Muanda	Bandundu
9	La Forestière du Lac (res. Mbuju Nyanza)	02/4/05	27/04/2005	179 300	Kutu/Inongo	Kasai-Occ.
10	NBK SERVICE	04/2/05	22/08/2005	72 650	Demba	Bandundu
11	ITB	00/1/05	22/08/2005	64 464	Mushie	Equateur
12	TRANS M	03/3/05	18/01/2005	214 700	Inzende/Bikoko	Orientale
13	TRANS M	03/5/05	12/07/2005	250 000	Bahwaserve/Banalla	Equateur
14	TRANS M	03/5/05	12/07/2005	246 000	Berale	Equateur
15	MIK	08/04/80	12/02/2005	10 000	Bumbo	Kasai-Occ.
16	EL SHADAI	03/6/05	22/05/1980	235 432	Illebo	Kasai-Occ.
17	EL SHADAI	03/7/05	18/07/2005	230 000	Dekese	Kasai-Occ.
18	LUGERERO ZAWADI	01/8/05	12/04/2002	242 000	Libundu	Orientale
19	LUGERERO ZAWADI	01/5/05	14/03/2005	264 000	Ngende	Equateur
20	LUMOO EMILE	01/6/05	14/03/2005	222 336	Basankusu	Orientale
21	LUMOO EMILE	01/9/05	17/04/2005	230 000	Janssi/Opalla	Equateur
22	INTER BUS CONGO	04/3/05	24/08/2005	230 000	Bosumbu	Bandundu
23	SOCIETE AFRICAINE NEGOCIE	03/9/05	20/08/2005	140 000	Mushie	Bandundu
24	SOCIETE AFRICAINE NEGOCIE	04/0/05	20/08/2005	146 560	Kiri	Equateur
25	LEDYA	04/4/05	16/09/2005	123 000	Bikoko	Equateur
26	LEDYA	04/5/05	16/09/2005	250 000	Javela	Equateur
27	SIC	04/6/05	20/09/2005	29 360	Tshetab/Sake Bahize	Bas Congo
28	COCAF	05/0/05	26/09/2005	195 000	Bolomba	Equateur
29	COCAF	05/1/05	26/09/2005	250 000	Bolomba	Equateur
30	COCAF	05/2/05	26/09/2005	30 300	Inzende	Equateur
31	COCAF	05/2/05	26/09/2005	30 300	Kwamouth	Equateur
32	SOPHAN sprl	01/4/96	27/01/1996	81 400	Libenge	Equateur
33	CFR	01/3/05	11/03/2005	208 000	Libenge	Equateur
34	OLAM CONGO	04/7/05	22/09/2005	54 400	Bolobo	Bandundu
35	OLAM CONGO	04/8/05	22/09/2005	75 900	Libundu	Orientale
36	OLAM CONGO	04/9/05	22/09/2005	175 400	Oshire	Bandundu
37	INTEKO	05/1/01	10/10/2005	80 000	Bondandanga	Equateur
38	ENRA	02/0/03	12/09/2002	28 800	Mambasa	Orientale
39	Total			17 848 215		

Annex 6. Government communiqué and list of requests received for conversion of forestry concession title *post* the Décret No. 05/116 du 24 Octobre 2005 Fixant les Modalités de Conversion de Concession Forestière et Portant Extension du Moratoire en Matière d'Octroi des Titres d'Exploitation Forestière.



MINISTÈRE DE L'ENVIRONNEMENT,
CONSERVATION DE LA NATURE,
EAUX ET FORÊTS

Le Ministre

COMMUNIQUE OFFICIEL N° 004 /CAB/MIN/ECN-EF/2006

Le Ministère de l'Environnement, Conservation de la Nature, Eaux et Forêts publie ci-dessous la liste des requêtes déposées auprès de ses services endéans les délais impartis.

Par la présente publication, il en accuse réception sans préjuger ni de la recevabilité administrative de chaque requête introduite pour la conversion d'un ancien titre forestier ni de la validité juridique du titre faisant l'objet de ladite requête. Tous les titres ayant fait l'objet d'une requête de conversion sont identifiés dans cette liste, qu'ils aient fait l'objet de dossiers présentant chacun une seule requête pour un seul titre ou de dossiers comprenant plusieurs requêtes couvrant plusieurs titres.

Fait à Kinshasa, le 02 FEB 2006


Anselme ENERUNGA



MINISTRE DE L'ENVIRONNEMENT,
CONSERVATION DE LA NATURE,
EAUX ET FORETS

Le Ministre


**LISTE DES DOSSIERS DE DEMANDE DE CONVERSION DES ANCIENS
TITRES FORESTIERS EN CONTRATS DE CONCESSION
FORESTIERE RECEPTIONNES.**

N°	SOCIETE	Nbre d'exemplaires réceptionnés
1	AMBASSADEUR NKEMA LILOO	2
2	APC/TEMVO	1
3	BBC	4
4	BEGO CONGO	3
5	BIMPE AGRO	6
6	BOIS KASAI	2
7	BUNKA TRADING COMPANY	1
8	CFBC	1
9	CFE	2
10	CFT	4
11	COCAF sprl	6
12	COMPAGNIE DES BOIS	3
13	CONCEKA sprl	3
14	ENRA SARL BENI/KIVU	3
15	ERCO sprl	3
16	Ets BOKANGA WATSINA	6
17	Ets ECODECO	3
18	Ets ICHWA	3
19	Ets SENGE SENGE	3
20	FORABOLA	4
21	GROUPE LA SEMENCE	6

22	IKOMBELE	3
23	INTER BUS CONGO sprl	2
24	ITB	9
25	KIVU TRADING COMPANY	3
26	LA FORESTIERE DU LAC	6
27	LA FORESTIERE sprl	4
28	LEDYA sprl	2
29	MADAME BALU FUTU MALILA MA	2
30	MADAME LUGERERO ZAWADI E.	2
31	MAISON NBK SERVICE	5
32	MEGA BOIS sprl	1
33	MILLETIA sprl	5
34	MOJOB sprl	3
35	MONSIEUR EMILE LUMOO	2
36	MONSIEUR JEAN IKUMBELINGA	2
37	MWANA MBUJI TRADING	3
38	NOUVELLE SOCIETE DE BOIS YANG SHUSHAN	2
39	NTEEKO sprl	2
40	OLAM	1
41	ONATRA	4
42	PARCAFRIQUE	6
43	PIW	2
44	RESERVE STRATEGIQUE GENERALE	1
45	RIBA CONGO	3
46	SAFBOIS	4
47	SAFO	4
48	SAICO CONGO	2
49	SCIBOIS sprl	6
50	SCIERIE MBANDA	3
51	SEDAF	7
52	SEFOCO sprl	1
53	SEFOR	3
54	SICA sprl	2
55	SICOBOIS	6
56	SIFORCO	3
57	SOBAC	3
58	SOCEMA	1
59	SOCIBEX	2

60	SOCIETE AFRICAINE DE NEGOCE "SAN"	2
61	SOCIETE COMMERCIALE ET AGRO INDUSTRIELLE LONGELE NOUVELLE	2
62	SOCIETE FORESTIERE DU CONGO sprl	3
63	SOCIETE MOF CONGO sprl	2
64	SOCIETE MOTEMA sprl	2
65	SOCIETE MULTCOMMERCIALE "SMC"	2
66	SODAIKEL	3
67	SODEFOR	5
68	SOEXFORCO	2
69	SOFORMA	4
70	SOKAMO	4
71	SOMI CONGO	2
72	TALA TINA	3
73	TRANS M	5
74	ZONGO BOIS	3
	Total	235

Fait à Kinshasa, le 01 FEB 2006


Anselme ENERUNGA

Annex 7. Letter from Mr John McIntire, Sector Director, Rural, Environmental and Social Development, Africa Region, World Bank, dated 4 April 2006, with subject “World Bank involvement in the forest sector of the Democratic Republic of Congo”, to Mr Jon Buckrell, Global Witness. Also includes an attachment of the Terms of Reference of the Independent Expert being provided to the State with World Bank assistance to support the forestry concession title conversion project.

April 4, 2006

RECEIVED 14 APR 2006

Mr. Jon Buckrell
Global Witness
P.O. Box 6042
London N19 5WP
United Kingdom

*Subject: World Bank involvement in the forest sector of the
Democratic Republic of Congo*

Dear Mr. Buckrell,

Thank you for your letter dated March 22, 2006. While you raise important questions and seek clarification on many issues, I believe your letter is supportive of the general thrust of the Government's actions in forestry and recognizes the important role of the Bank and other development partners.

The moratorium and your suggestions concerning its lifting

Your letter shows a correct understanding of the moratorium. The Bank has encouraged the Government to establish the moratorium, will continue to use its influence to ensure that the moratorium is maintained and that breaches are corrected. In doing so, our actions in the three areas you have raised will emphasize the following:

Participatory zoning. We will help the Government to ensure that: (i) participatory zoning is undertaken for all areas considered for timber concessions; (ii) conflicts over forest land and/or resource use are identified; (iii) conflicts over contested areas are resolved or concerned areas held in abeyance pending resolution; and (iv) that information and maps regarding proposed concessions are made publicly available. According to the forest code (Articles 44 and 84), all new allocation must be preceded by local consultations and traditional uses must be preserved in all production forests. We agree with you that consultations with local populations, especially indigenous peoples, must follow the principle of free, prior, and informed consent.

Implementation decrees. We agree that the enactment of a full set of implementation decrees for the new Forest Code is extremely important. We also agree that the decrees dealing with local consultation procedures, awarding and managing concessions, environmental safeguards, sustainable forest management and wildlife protection, concessions contracts, and corporate social responsibility must be issued before the moratorium can be lifted. At the same time, we are not completely convinced that all conceivable implementation decrees must be published before lifting the moratorium.

Please let us know if you are concerned about any particular regulatory gap we should watch for before the moratorium is lifted. We will be happy to discuss your concerns and remain open to your suggestions.

Government capacity to monitor logging operations. We agree that the Government's capacity to monitor and control logging operations in the field must be increased to match the scale of logging operations. In the absence of adequate controls, policies and regulations issued in Kinshasa will have no impact on the ground. Institutional strengthening should include adequate staffing, training, equipment, and new methods of work. A third-party should also be associated as an observer to control operations, ensure transparency and enhance law enforcement. As you know, the recruitment of a third-party observer is an indicator of progress under the TSERO operation approved by our Board in December 2005.

Environmental conditions and safeguards. The 2002 Forest Code is generally consistent with the World Bank Forest Strategy and with the Convention on Biological Diversity, but detailed environmental safeguards need to be defined through implementation decrees and reflected in concession contracts. The main challenge will be in the enforcement of these measures, which require institutional capacity building, external monitoring, and public information.

Three year concession allocation plan. We agree that, as required in Article 23 of the Presidential Decree, this plan must be prepared following a consultative process. We also agree that this process must recognize the rights of forest communities to free, prior, and informed consent concerning the use of forest land and resources. We are currently awaiting the government's proposal on how this process would be organized.

Legal review/Conversion of existing concessions

Responses to your questions on the legal review process (terms of reference, composition and mode of operation of the Inter-Ministerial Commission, criteria for request evaluation) and the mandate of the Independent Expert can be found in the Presidential Decree dated October 24, 2006 (see articles 5 and 23, particularly) and the TOR of the Independent Expert, both of which are attached here for ease of reference. The Independent Expert was selected competitively and internationally, in accordance with Bank contracting guidelines.

Like you, we are very concerned by the delay in the publication of the list of concessions to be submitted for review. We have conveyed our concern to the Government on March 13, 2006 and received assurance that publication would take place in the coming week or so. We have also obtained assurance that funds for publication are available.

We note your suggestion to use in the DRC the same model that was followed in the legal review of concessions in Liberia. Please be assured that the lessons learned in Liberia are being taken into account. Bank staff and external consultants familiar with the Liberia case are also working on the DRC review. The two cases, however, are profoundly different, and the exact same methodology cannot be applied. Liberia at the time of the review was under UN sanctions and logging activities were practically stopped, which is not the case for DRC. The Liberia review had to be organized outside Liberian government structures using ad-hoc criteria proposed by external consultants. Instead, the DRC case is being approached using national institutions and national laws and regulations, with the external support of an Independent Expert Team.

Regarding your request for a statement on the direction of our forest support to DRC, we would like to refer you to the extensive information available in the websites shown in the footnote¹. Additional information will be available as the Forest Sector Review being finalized in collaboration with research centers and national and international CSOs is released (around June 2006).

In closing this letter, I am pleased to acknowledge that there seems to be new ground for increased understanding and expanded collaboration between our organizations. At the same time, I am disappointed to see your letter repeat the contention that the Bank favors large scale export oriented industrial logging over other forms of forest use, and that our approach does not support forest dependent communities. We have discussed these accusations before, and as we have stated unequivocally in the past, they are false.

I also regret seeing the Rainforest Foundation's continued distortion of the Bank's work on its website. It is impossible to develop a genuine partnership while misinformation and offensive materials are displayed on a partner's website. Although differences exist, and should be presented as such, the Rainforest Foundation's advocacy cannot continue to ignore the new information available, the improved quality of our dialogue, the development of common understanding, and our willingness to collaborate.

I am sure you are aware that persistent misrepresentation of Government reforms and false criticism of those who, like the World Bank, support these reforms, weaken the Government's commitment, ultimately benefiting vested interests to the detriment of the forest peoples and the environment.

Sincerely,



John McIntire
Sector Director

Rural, Environmental and Social Development
Africa Region

Attachments:

- Presidential Decree dated October 24, 2005
- TOR of Independent Expert

CC: Mr Paulo Gomes, Executive Director for the Democratic Republic of Congo

<http://web.worldbank.org/WBSITE/EXTERNAL/COUNTRIES/AFRICAEXT/CONGODEMOCRATICEXTN/0,,contentMDK:20779255~menuPK:2114031~pagePK:141137~piPK:141127~theSitePK:349466,00.html>

<http://web.worldbank.org/WBSITE/EXTERNAL/COUNTRIES/AFRICAEXT/CONGODEMOCRATICEXTN/0,,contentMDK:20779255~menuPK:2114031~pagePK:141137~piPK:141127~theSitePK:349466,00.html#4>

Termes de référence

Appui technique pour la conversion des garanties d'approvisionnement et lettres d'intention en contrats de concession forestière

Contexte

Cette consultation appuie la mise en œuvre du nouveau Code forestier et de l'Agenda Prioritaire de relance du secteur forestier. Elle s'inscrit dans le cadre du Programme National Forêts et Conservation de la Nature qui est en cours de préparation par le Ministère de l'Environnement.. Ceux ci:

- ✓ Appuyer la mise en œuvre de la politique forestière et des orientations de gouvernance exprimées dans le Code forestier de 2002 ;
- ✓ Faciliter la réunification des institutions chargées des forêts et de conservation de la nature, et initier leur processus de renforcement sur le terrain et à Kinshasa.

COMPLETER LE CONTEXTE. NOUVEAU CODE PREVOIT LES AMÉNAGEMENTS. SECURISER LES DÉTENTEURS DE CONTRATS. MORATOIRE DEPUIS 2002 ET ASSAINISSEMENT DU SECTEUR. EVITER IMMOBILISATION DE VASTES SURFACES.

Objectif

L'objectif de cette prestation est d'assurer que le processus de conversion des anciens contrats se déroule conformément aux procédures et aux délais prévus par l'arrêté XXXX et en toute objectivité et transparence. Cette prestation consiste à apporter un appui méthodologique et technique aux Ministères chargés des vérifications et à la Commission inter-ministérielle ; et à évaluer la régularité de ces vérifications et de ces délibérations de façon à assurer la crédibilité internationale du processus et des résultats.

Contenu et étapes de la consultation

Le consultant fournira un appui technique et méthodologique permettant à l'administration forestière de conduire le processus de conversion des anciens contrats forestiers ("garanties d'approvisionnement") vers la nouvelle catégorie juridique des « concessions », conformément au nouveau code forestier, à l'arrêté fixant les Modalités de Conversion et aux clauses des contrats examinés.

L'appui portera sur l'analyse tous les contrats pour lesquels des demandes de conversion seront soumises (jusqu'à 120 garanties et lettres d'intention sur 20 millions d'hectares). L'analyse sera conduite sur la base des critères définis par l'Arrêté sur Modalités de Conversion, en assurant que leur application ne donne pas lieu à des appréciations arbitraires.

Cet effort comportera une dimension de renforcement institutionnel au profit de la DGF, du SPIAF, de la Direction de l'Inspection, des Services extérieurs, et de la DGRAD. Le projet fournira un encadrement méthodologique sous forme d'assistance technique, de formation et d'équipements.

La consultation comportera trois étapes, à la fin desquelles des rapports d'étape seront soumis :

Etape I. Cette étape aura la durée de 2 mois (mois 0-2). Elle portera sur :

- Examen de la nature et qualité des données disponibles auprès de l'administration forestière ;
- Proposition d'une grille d'examen des requêtes sur la bases des critères établis par l'arrêté fixant les modalités de conversion, en particulier les critères rédhibitoires qui entraînent automatiquement le rejet de la demande de conversion (légalité de l'octroi, maintien de l'usine, paiement de la taxe de superficie, respect des limites géographiques)
- Proposition de la méthodologie de travail et du calendrier permettant de compléter le processus de conversion dans les délais imparties (14 mois à partir de la signature du contrat) ;
- Mise à la disposition des administrations concernées des appuis matériels (GPS, ordinateurs, moyens de transport, matériel de communication) ;
- Atelier de lancement, stage de formation et mise en place des équipes de l'administration chargées de conduire la conversion ;
- Préparation de notes publiques d'information sur le travail en cours ;

A la fin de cette étape, le consultant soumettra un rapport initial faisant état des résultats de cette étape.

Etape II. Cette étape durera 6 mois (Mois 2-8 ; phase de vérification). Elle portera sur:

- Les vérifications documentaires et de terrain, avec un accent sur les critères rédhibitoires indiqués aux articles 3 et 4 de l'arrêté ; assistance à l'administration pour la préparation du rapport de vérification à transmettre à la commission interministérielle
- L'analyse des plans de relance proposés par les requérants ;
- Mise à jour auprès de la DGF, du SPIAF et de la DGRAD de la base de données géo-référencée sur les concessions et les concessionnaires avec toutes les données dont la présentation et la vérification sont requises par l'arrêté.
- La formation du personnel de l'administration chargé de conduire la conversion.
- Préparation de notes publiques d'information sur le travail en cours

A la fin de cette étape, le consultant soumettra un rapport intérimaire faisant état de résultats de cette étape y inclus :

- Achèvement et résultats des vérifications documentaires et de terrain ; avec un accent sur les critères rédhibitoires indiqués par l'arrêté ;
- Avancement des analyses techniques des plans de relance avec résultats intermédiaires ;

- Typologie des requêtes et des requérants, difficultés rencontrées, présentation de scénarios et projections des résultats finaux du processus de conversion ; Le consultant identifiera toute irrégularité éventuelle et y proposera une solution
- Proposition d'affinement de la grille d'analyse des plans de relance et des paramètres à prendre en compte par la Commission pour les contrats de concession (révision des limites géographiques des concessions).

Etape III. Cette étape aura la durée de 4 mois (Mois 8-12). C'est la phase où la commission inter-ministérielle examine les dossiers à convertir. Elle portera sur :

- Participation, à titre d'observateur et d'expertise-ressource, aux travaux de la Commission inter-ministérielle prévue par l'arrêté. A ce titre, le consultant aura accès à toute information pertinente et assistera à tous les travaux de la commission ;
- Réponse aux éventuelles requêtes d'appui et de vérification technique émanant de la commission ;
- Finalisation de la base de données géo-référencée sur les concessions et les concessionnaires, avec les nouvelles limites pour les concessions converties ;
- Transfert complet aux administrations des moyens acquis pour effectuer la consultation des données acquises au cours de ces travaux ;
- Production de matériel d'information publique et de vulgarisation faisant état du processus et des résultats de la conversion, à l'attention des administrations, de la profession et du public.

A la fin de cette étape, le consultant soumettra un rapport final faisant état de résultats atteints par la consultation, et de sa propre évaluation quant à l'objectivité des travaux et leur conformité par rapport aux dispositions de l'arrêté et des autres règles et clauses applicables. Il identifiera tout écart ou irrégularité et proposera une solution. Ce rapport sera transmis au Ministère et sera accessible par toute partie intéressée sur simple requête.

Timing. La réalisation du travail est prévue sur une période de 12 mois, à démarrer dès la signature de l'Arrêté ministériel sur les modalités de conversion des anciens contrats. Il est important que l'opération démarre rapidement afin de respecter le délai imparti par l'arrêté.

Modalités pratiques. L'ensemble de l'opération sera confiée à un prestataire spécialisé dans les services de vérification et jouissant d'une crédibilité internationale. Dans leur proposition technique, les candidats indiqueront leur méthodologie, les ressources humaines mobilisées, un programme de travail détaillé, les produits intermédiaires, et les instruments d'information publique qu'ils proposent de mettre en œuvre pour assurer la crédibilité et la reconnaissance du processus au niveau national et international. Ils présenteront un plan de dépenses distinguant les services/formation, les équipements et les coûts récurrents. Des services additionnels pourraient être sollicités au-delà de la période de 12 mois. Le coût estimatif des équipements est d'environ \$195,000 (cf. Annexe). La prestation est estimée à environ 16 mois d'expertise internationale dans le domaine de la vérification, de l'audit technique, fiscal et légal; et de 20 mois d'expertise nationale.

Annex 8. The Inspection Panel: Report and Recommendation On Request for Inspection: Democratic Republic of Congo: Transitional Support for Economic Recovery Credit Operation (TSERO) (IDA Grant No. H 192-DRC) and Emergency Economic and Social Reunification Support Project (EESRSP) (IDA Credit No. 3824-DRC and IDA Grant No. H 064-DRC) – selected highlights.

1. On November 19, 2005, the Inspection Panel received a Request for Inspection,¹ dated October 30, 2005, related to two Projects regarding Democratic Republic of Congo (DRC): Emergency Economic and Social Reunification Support Project (EESRSP) (IDA Credit No. 3824-DRC and IDA Grant No. H 064-DRC) and Transitional Support for Economic Recovery Credit Operation (TSERO) (IDA Grant No. H 192-DRC). The Projects are part of a series of Bank² funded instruments to support, *inter alia*, forest sector reform in DRC. The Request received was in French. The Panel registered the Request on December 1, 2005.

2. The Organisations Autochtones Pygmées et Accompagnant les Autochtones Pygmées en République Démocratique du Congo submitted the Request on their own behalf and on behalf of affected local communities living in the Democratic Republic of Congo. Representatives of local communities of Kisangani in the Orientale Province, of Béni and Butembo in the Nord-Kivu Province, of Kinshasa/Mbandaka and Lokolama in the Equateur Province, of Inongo in the Bandundu Province, of Kindu in the Maniema Province, and of Bukavu in the Sud-Kivu Province, are signatories to the Request. The Request for Inspection includes 32 annexes.

13. The Requesters state that the EESRSP includes the preparation of a forest zoning plan for the forests of the Equateur Province and Orientale Province, where the Pygmies have lived for a long time. The Requesters claim that, if the zoning of the forests occurs without consulting the indigenous peoples and considering their interests and if new forest concessions are assigned, the Bank will be ignoring its own forestry policies and procedures and will be supporting the violation of indigenous peoples' rights and harming their interests.

14. The Requesters claim that the implementation of the EESRSP as it now stands will lead to violations of their rights to occupy their ancestral lands, maintain the integrity of their traditional lands, access their traditional lands and existing resources, manage their forests and resources according to traditional knowledge and practices, and protect their cultural and spiritual values. They claim this would then lead to the destruction or loss of their natural living environment and their means of subsistence, impose or force change in their way of life, and cause serious social conflict.

15. The Requesters assert that their "*grievances concern the failings and negligence of the World Bank.*" The Requesters believe that "[b]y failing to implement any safeguards, the World Bank, without any input from civil society or involvement of the indigenous communities, opted to hastily adopt a Congolese Forest Code...."¹⁴ According to the Requesters, the EESRSP is based on this Forest Code and fails to take into account their interests. In particular, they claim that the Bank failed to comply with its policies and procedures regarding environmental assessment, indigenous people, forests and supervision.

33. The Panel notes that the above claims may constitute violations by the Bank of various provisions of the following operational Policies and Procedures:

OP/BP 4.01	Environmental Assessment
OP 4.12	Involuntary Resettlement
OD 4.15	Poverty Reduction
OD 4.20	Indigenous People
OP/BP 4.36	Forestry
OP/BP 8.50	Emergency Recovery Assistance
OPN 11.03	Cultural Property
OP/BP 13.05	Project Supervision
BP 17.50	Disclosure of Information

34. On January 13, 2005, Management submitted its Response to the Request. The Response provides background information on the context of the EESRSP and the TSERO, describes the challenges experienced during Project implementation, discusses the issues raised in the Request, and includes a section on lessons learned and next steps. The Response includes eleven Annexes.

35. Management states that it *believes that the Bank made every effort to apply its policies and procedures ...* and that *“the Requesters’ rights or interests have not been, nor will they be directly and adversely affected by a failure of the Bank to implement its policies and procedures.”* However, Management recognizes that *“with respect to the EESRSP, the Bank was not in full compliance with processing provisions of OP 4.01, and OD 4.20 should have been triggered during project preparation, even if the component in question, the PFZP [Pilot Participatory Forest Zoning Plan], was subsequently dropped from the Project before being started.”*

41. As to the Requesters’ criticism of the Bank’s decision not to apply OD 4.20 on Indigenous Peoples to EESRSP activities, Management explains that *“OD 4.20 was not triggered because the design of the project as reviewed at concept stage did not reveal the existence of Pygmy communities in project-affected areas.”* However, Management believes that OD 4.20 should have been triggered when the PFZP was added. With regard to the infrastructure component of the Project, Management confirms the existence of Pygmies in the affected area and states that an Indigenous Peoples Plan will be prepared.

48. Management is aware that the *“Bank needs to undertake more proactive efforts to inform interested Governments and NGOs.”* With regard to outreach to indigenous peoples, Management claims that it understood the importance of reaching out to Pygmy groups but states that its efforts were restricted to policy dialogue and to contacts with stakeholders in Kinshasa because the forest areas were still inaccessible. According to Management, *“Bank efforts were hampered by the difficulty in eliciting a unified response from the various interlocutors who claimed to represent the Pygmies.”* Management acknowledges that a more proactive outreach *“would have perhaps enabled the Bank to rely less on advocacy groups and, instead, establish more direct lines of communication with Pygmy leaders and communities.”*

65. The Requesters and the Request meet the eligibility criteria set forth in the Resolution that established the Inspection Panel and the 1999 Clarifications. The Request and Management Response contain conflicting assertions and interpretations about the issues, the facts, and compliance with Bank policies and procedures.

66. In light of the foregoing, the Panel recommends that an investigation be conducted.